

DOSSIER D'INTERVENTION ULTERIEURE SUR L'OUVRAGE (D.I.U.O.)



Opération : **AMENAGEMENT DE LA HALLE TECHNIQUE « BART 1 »**
 Rue de l'innovation
 31670 LABEGE

Coordonnateur SPS en phase conception

Nom : DA SILVA David
 Mail : david.dasilva@btp-consultants.fr
 Mob : 06.70.21.67.43

Coordonnateur SPS en phase réalisation

Nom : POSTIGA Rolando
 Mail : rolando.postiga@btp-consultants.fr
 Mob : 06.08.76.14.35

Agence: **Midi Pyrénées**
 83 Chemin de Ribaute
 31400 Toulouse
 Tél : 05 34.43.46.40

Aff. N : T-16300183

Date : 30.10.2018

Catégorie de l'opération : 2

Indice	Date	Modifications apportées
00	30.10.2018	Création du document
01	19.02.2018	Modification suite remarque Maître d'Ouvrage

AVANT-PROPOS

Conformément aux dispositions l'article L4532-16 du Code du Travail, le Maître d'Ouvrage a fait établir par le Coordonnateur de sécurité et de Protection de la Santé le présent document, dans le cadre du Dossier d'Intervention Ulérieure sur l'Ouvrage (DIUO), qui rassemblera les données de nature à faciliter la prévention des risques professionnels lors d'interventions ultérieures.

Le présent document, qui concerne le périmètre de travaux réalisés au titre de la présente opération, inclut notamment les dispositions prises :

1. Pour le nettoyage des surfaces vitrées en élévation et en toiture en application de l'article R4214-2 ;
2. Pour l'accès en toiture terrasse, notamment :
 - a) Les moyens d'arrimage pour les interventions de courte durée ;
 - b) Les possibilités de mise en place rapide de garde-corps ou de filets de protection pour les interventions plus importantes ;
 - c) Les chemins de circulation permanents pour les interventions fréquentes.
3. Pour faciliter l'entretien des façades, notamment les moyens d'arrimage et de stabilité d'échafaudage ou de nacelle ;
4. Pour faciliter les travaux d'entretien intérieur, notamment pour :
 - a) Le ravalement des halls de grande hauteur ;
 - b) Les accès aux machineries d'ascenseurs ;
 - c) Les accès aux canalisations en galerie technique, ou en vide sanitaire.

Le DIUO rassemblera, sous bordereau, en complément du présent document, les documents élaborés par le Maître d'Ouvrage:

- Tous les documents tels que les plans et notes techniques, de nature à faciliter l'intervention ultérieure sur l'ouvrage.
- Le dossier de maintenance des lieux de travail;
- Les notices d'instruction prévues aux articles R4212-7, R4213-4 du Code du Travail.

Préalablement à toute intervention ultérieure portant sur l'entretien des ouvrages, le Chef d'établissement fera établir un plan de prévention, conformément aux stipulations de l'article R4512-7, et suivant, du Code du travail.

Le Chef d'établissement met à disposition des intervenants les locaux vestiaires/sanitaires/réfectoires

Cependant, en dérogation au §1 de l'article R4512-7 du Code du Travail, ce plan sera établi quel que soit la durée prévisible de cette intervention.

CONSERVATION

Ce dossier a été ouvert par M. Rolando POSTIGA, Coordonnateur Sécurité Protection de la Santé.

Conformément aux dispositions de l'article R4532-98 du Code du Travail, Le maître d'ouvrage transmettra, lors de toute nouvelle opération pour laquelle un coordonnateur en matière de sécurité et de santé est requis, un exemplaire du dossier d'intervention ultérieure sur l'ouvrage.

Le Coordonnateur apportera au dossier les modifications et compléments éventuels découlant des nouveaux travaux.

Transmission du DIUO par procès-verbal, le 19/02/2019

Le Coordonnateur Sécurité Protection de la Santé, M. Rolando POSTIGA

SOMMAIRE

AVANT-PROPOS	2
CONSERVATION	3
SOMMAIRE	4
RENSEIGNEMENTS PROPRES A L'OPERATION	5
DISPOSITIONS D'ACCES TERRASSE TECHNIQUE BART 1	9
DISPOSITIONS D'ACCES PLATEFORME TECHNIQUE BART 1	11
DISPOSITIONS PRISES POUR FACILITER LES TRAVAUX D'ENTRETIEN INTERIEUR.....	13
DISPOSITIONS PRISES POUR FACILITER LA CIRCULATION D'ENGIN SUR LES ZONES PIETONNES EXTERIEURES (voir ci-dessous)	14

RENSEIGNEMENTS PROPRES A L'OPERATION

Description succincte de l'opération; limites de prestations

Aménagement intérieur de la halle technique de recherche et développement.

La halle a été divisée en plusieurs zones et locaux associés :

A1 - intégration :

- 2 laboratoires
- Banc optique
- Prototype
-

C1 – Test puissance : Salle KGD et testeur avec SAS d'entrée

D1 – Matériaux et CND :

- D1 bis - Impression 3D
- D1 - Mise en œuvre
-

E – CND : Contrôle

F – Vieillissement

G – COSIE

- G1 – IHM tactile
- G2 – Supervision
- G3 – Serveur
- G4 – Hacking
-

H1 – Chimie – Laboratoire

I – Atelier

J – VDI

K – magasin – aire de déballage

Coordonnées des intervenants

Désignation		Représentant / Courriel	Téléphone/Fax
Utilisateur	CEA Tech	M. Cyril BENOIT	T : 04 38 78 57 31 P : 06 81 31 13 53 @ : cyril.benoit@cea.fr
		M Djamel SALA	P : 06 14 62 37 43 @ : djamel.sala@cea.fr
		M Pierre GRUMEL	P : 06 73 09 92 71 @ : pierre.grumel@cea.fr
		Mme Sarah DHELLEMME (Maintenance)	@ : sarah.dhellemme@cea.fr
		M Gérard SANCHEZ (Sécurité)	P : 06 86 84 19 43 @ : gerad2.sanchez@cea.fr
Architecte	GGR Architectes 16 rue Arnaud Vidal 31000 TOULOUSE	Mme Aude COUSINIE	T : 05 62 73 73 10 P : 06 75 55 09 15 @ : cousinie.ggr@orange.fr
		M. Laurent GOUWY	@ : g.g.r@wanadoo.fr
Bureau Etudes Technique	BETEM ZAC Montbalnc 6 imp. Alphonse Brémond 31201 TOULOUSE Cedex 02	M. Jérôme PRADEL (Chargé d'affaire)	T : 05 61 26 27 28 P : 06 20 01 01 03 @ : j.pradel@betem.fr
		M. Marc JAMAUX (Structure)	P : 06 48 93 35 55 @ : m.jamaux@betem.fr
		Mme Julie EGALON (Electricité)	P : 07 70 14 14 78 @ : j.egalon@betem.fr
		M George TROGNOKO	P : 06 38 56 91 69 @ : g.trognoko@betem.fr
		Mme Caroline AUSSEL (CVC)	T : 05 61 26 27 28 @ : c.aussel@betem.fr
OPC	ECO 47 Rue du Terroir 31150 FENOUILLET	M. Nicolas GOMEZ	T : 05 82 95 02 46 P : 06 80 63 37 97 @ : n.gomez@ecobet.fr
Bureau de contrôle	BTP CONSULTANTS 22 impasse Couzinet 31500 TOULOUSE	Mme Noémie GUILLAMET	T : 05 34 43 46 40 P : 06 18 23 28 84 @ : noemie.guillamet@btp-consultants.fr
CSPS	BTP CONSULTANTS 22 impasse Couzinet 31500 TOULOUSE	M. POSTIGA Rolando.postiga@btp-consultants.fr	T : 05 34 43 46 40 Cc : David.dasilva@btp-consultants.fr

Coordonnées des entreprises

Désignation		Représentant / Courriel	Téléphone/Mobile
Lot 01 : Gros-Œuvre	EIFFAGE CONSTRUCTION 15 rue Jean-Baptiste Arle 09100 PAMIER	M. Laurent MARCEROU Laurent.marcerou@eiffage.com M. Damien BERDE Damien.berde@eiffage.com	T : 05 61 67 08 42 P : 06 75 00 97 36 T : 05 34 31 20 45 P : 06 22 06 20 30
Lot 02 : Charpente métallique Couverture	DL GARONNE ZA La Piche 1 rue Marcel Langer 31600 SEYSSES	M. Laurent BURNICHON contact@dlgaronne.com M. Damien GREMILLON contact@dlgaronne.com M. Romain AUSSIGNAC contact@dlgaronne.com	T : 05 61 56 16 16 P : 06 83 36 26 14 T : 05 61 56 16 16 P : 06 42 52 91 20 P : 06 30 63 44 99
Serrurerie	CARRE 131 Route de Launaguet 31200 TOULOUSE	M. Serge MARTHON s.marthon@carre-sa.com	T : 05 61 78 27 03 P : 06 47 92 44 58
Lot 03 : Plâtrerie Cloisons démontables	SAS MASSOUTIER & fils ZA La Molière 81300 GRAULHET	M. MASSOUTIER bureau@massoutier.fr M. Alain BILLOUX	T : 05 63 42 87 00 P : 06 82 55 20 34
Lot 04 : Menuiseries intérieures	SAS CGEM 131 route de Launaguet 31200 TOULOUSE	M. Alexandre GUESDON a.guesdon@cgem.fr	T : 05 62 72 78 58 P : 06 37 34 08 36
Lot 05 : Peinture	ROUDIE 11 rue Alexis de Tocqueville 31200 TOULOUSE	M. Geoffrey BARRUBES geoffrey.barrubes@roudie.fr	T : 05 62 10 70 11 P : 06 32 71 16 35
Lot 06 : Chauffage Traitement air Plomberie	KALITEC 31 avenue Mercure 31130 QUINT FONSEGRIVES	M. Arnaud AMALRIC Arnaud.amalric@kalitec.fr	T : 05 62 18 78 58 P : 06 88 89 09 68
Lot 07 : Courant Fort Courant Faible	SPIE SUD OUEST 70 chemin de Payssat 31400 TOULOUSE	M. Jean-Louis BRUNETTA Jl.brunetta@spie.com M. Eric ADAM Eric.adam@spie.com	P : 06 08 69 61 84 P : 06 19 53 49 40
Lot 09 : Mobilier de laboratoire	DELAGRAVE 8 rue Sainte Claire Deville 77185 LOGNES	M. Rémy BONNIN Rbonnin-emsm@delagrave.fr	P : 06 71 79 63 43
Lot 10 : Fluides spéciaux	AIR Liquide France Rue Max Planck 31670 LABEGE	M Vianney MEUNIER	P : 06 01 13 42 94 T : 05 61 39 40 51 @ : vianney.meunier@airliquide.com
		M Philippe LALIMAN	P : 06 26 37 32 47 @ : philippe.laliman@airliquide.com
	PYRE THERM 3 impasse du Crabère 31800 ESTANCARBON	M PROUTEAU	P : 06 84 83 7 58 @ prouteau-pyretherm@orange.fr

UTILISATION DES NACELLES ET ENGINS DIVERS

Zone circulation dalle intérieure de la halle BART 1 (Les charges admissibles sont indiquées dans les DOE fournis par les entreprises)

Zone circulation extérieure piétonne en béton désactivé 3.5 tonnes maximum/m²

Caniveaux technique charge maximum « 500 kg par dalle »

CONSIGNES GENERALES A RESPECTER PAR LES INTERVENANTS

Consignation par l'Entreprise Intervenant (habilitation en relation avec la tâche), des réseaux et appareils concernés, avant toute intervention.

L'Entreprise Intervenant procédera à la déviation éventuelle des piétons conformément aux indications des services de la voirie.

Dans le cadre du contrat de maintenance, le Responsable du site organisera le planning de ses interventions :

- de façon à empêcher l'activité simultanée de deux entreprises aux mêmes emplacements.
- de façon à minimiser le gêne occasionné au fonctionnement de l'établissement.

Le Responsable du site définira l'emplacement des vestiaires et sanitaires utilisables par l'Entreprise Intervenant.

Le Responsable du site désignera les branchements électriques et eau potable utilisables par l'Entreprise Intervenant.

L'accès à la zone de travaux se fera sous condition de remise des clefs donnant accès au bâtiment par le Responsable du bâtiment.

Maintien des issues de secours et dégagements opérationnels par l'Entreprise Intervenant.

Surveillance continue, par l'Entreprise Intervenant, des matériels nécessaires à l'intervention, préalablement rendus inaccessibles au tiers. De même, les portes, trappes, trémies seront refermées immédiatement après utilisation.

L'Entreprise Intervenant fera valider un permis feu par le Responsable du site et/ou le Syndic, en cas de travaux par point chaud.

L'Entreprise Intervenant placera en permanence les équipements définis lors du plan de prévention.

Demande de permis feu a effectué auprès du responsable ou PC sécurité.

L'Entreprise Intervenant veillera à ne pas créer de point chaud dans les deux heures précédant le départ du poste de travail ; un contrôle des derniers points chauds sera réalisé au moment de quitter le chantier.

Signalisation et balisage des interventions, avec empêchement physique de l'accès aux zones de travaux et de stockage pour les occupants et les tiers.

CONSIGNES A RESPECTER POUR L'UTILISATION DES NACELLES

Préalablement à tout démarrage des travaux, l'Entreprise Intervenant obtiendra les autorisations administratives nécessaires, le cas échéant.

L'Entreprise Intervenant procédera à l'identification préalable du cheminement des engins. Les sols devront être plans et stables. Le phasage éventuel de l'intervention sera précisé et communiqué au Chef d'Etablissement.

L'Entreprise Intervenant vérifiera que l'intervention est réalisée par des personnels qualifiés et habilités, en possession des CACES et autorisations de conduite adaptées et à jour, et du certificat médical d'aptitude.

L'Entreprise Intervenant vérifiera que les nacelles ont subi avec succès les opérations de vérifications générales périodiques.

L'Entreprise Intervenant vérifiera l'adéquation des nacelles mises en œuvre aux travaux à réaliser.

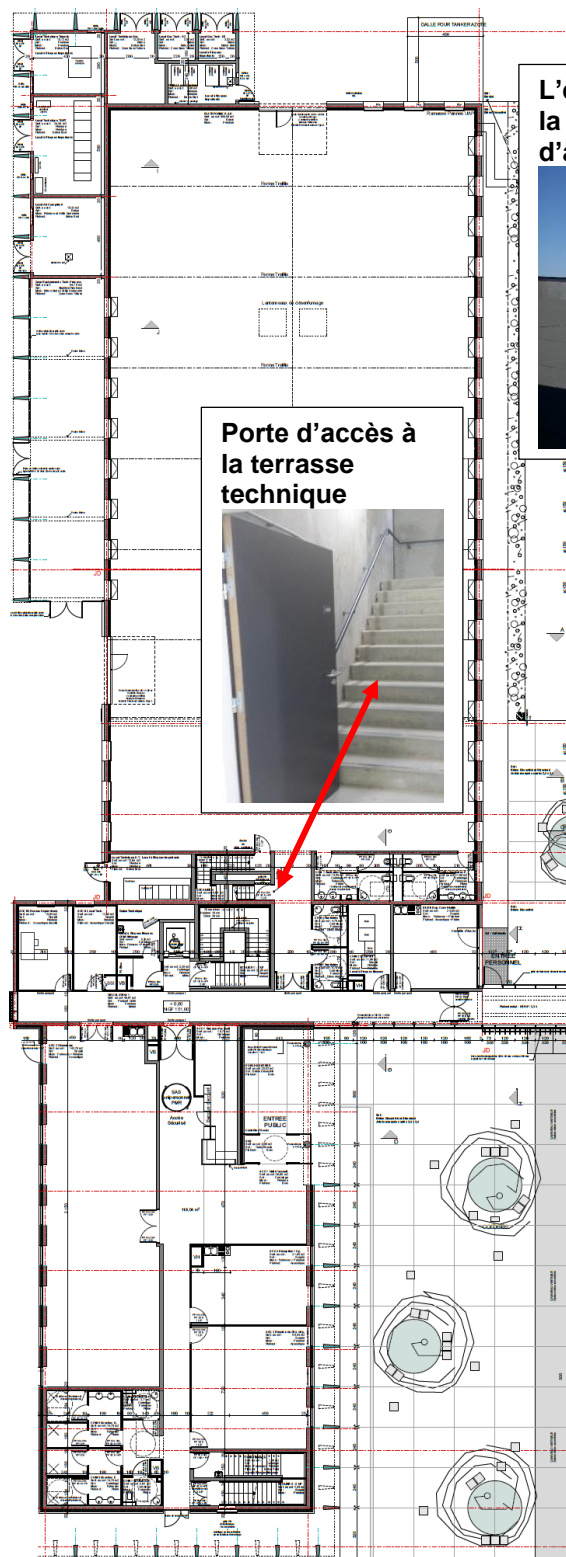
L'Entreprise Intervenant procédera à la déviation éventuelle des usagers.

L'Entreprise Intervenant vérifiera que les personnels mis en place respectent les consignes :

- de progressivité des mouvements de déplacement du panier ainsi que de la base automotrice ;
- de limitation de surcharge du panier.

DISPOSITIONS D'ACCES TERRASSE TECHNIQUE BART 1

Accès vers chaufferie et terrasse depuis RDC



BART 1

Accès chaufferie & terrasse depuis R+1

L'ensemble de la périphérie de la terrasse est équipé d'acrotères réglementaires



Trappe d'accès depuis la terrasse technique à la toiture terrasse



Accès depuis cette porte à la chaufferie à du r+1



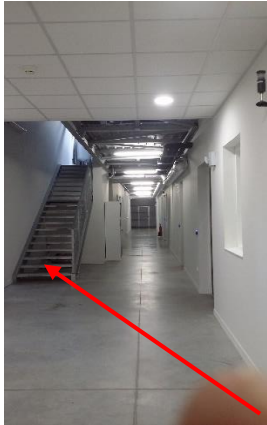
**BART 1
PLATEFORME**

Photos des moteurs/groupe et chaufferie



- Consignation par l'Entreprise en charge de l'exploitation.
- Une demande devra être faite auprès du responsable du CEA

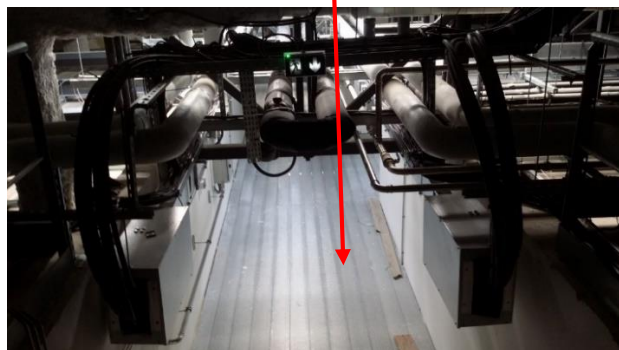
DISPOSITIONS D'ACCES PLATEFORME TECHNIQUE BART 1



Escalier d'accès à la plateforme technique depuis le hall du BART 1



Plateforme de circulation r+1 plateforme technique sur BART 1



Les parties en faux plafond des halles sont inaccessibles (poutrelles comprise), une demande et un plan de prévention devra être fait auprès du responsable d'exploitation

Aucun élément nécessitant une intervention pour réglage, entretien, maintenance est située sur la partie en faux plafond

Intervention sur les vannes non accessible de plein pied sur la passerelle technique voir fiche « travaux d'entretien intérieur »

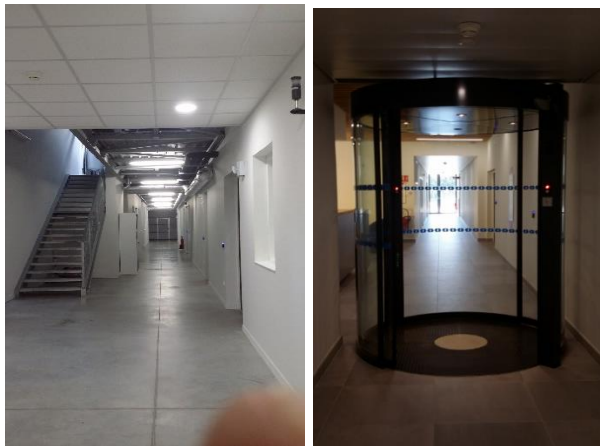
Groupes plateformes techniques



- Consignation par l'Entreprise en charge de l'exploitation.
- Une demande devra être faite auprès du responsable du CEA

Les charges admissibles sont indiquées dans les DOE fournis par les entreprises

DISPOSITIONS PRISES POUR FACILITER LES TRAVAUX D'ENTRETIEN INTERIEUR



- Echafaudage roulant.
- Plateformes Individuelles Roulantes Légères
- Interdiction d'utiliser des échelles et escabeaux



Echafaudage : Mise en place d'échafaudages roulants ou de pied, et de protections au droit des accès et passages des tiers et des occupants, et en cas de besoin, d'une signalisation pour la déviation du cheminement des occupants et des tiers.

Nacelle : Respecter les bandes de roulement prévu



- Consignation par l'Entreprise en charge de l'exploitation.
- Une demande devra être faite auprès du responsable du CEA

Les charges admissibles sont indiquées dans les DOE fournis par les entreprises

DISPOSITIONS PRISES POUR FACILITER LA CIRCULATION D'ENGIN SUR LES ZONES PIETONNES EXTERIEURES (voir ci-dessous)

Caniveaux technique charge maximum « **500 kg par dalle** »

Zone circulation piétonne en béton désactivé **3.5 tonnes maximum**



Echafaudage : Mise en place d'échafaudages roulants ou de pied, et de protections au droit des accès et passages des tiers et des occupants, et en cas de besoin, d'une signalisation pour la déviation du cheminement des occupants et des tiers.

Utilisation de plateformes individuelle roulante
(Interdiction d'utiliser des escabeaux)

Nacelle : Respecter les bandes de roulement prévu



Consignation par l'Entreprise Intervenant (habilitation en relation avec la tâche), des réseaux et appareils concernés

Les charges admissibles sont indiquées dans les DOE fournis par les entreprises